

粗壮。

雄性第 1 腹肢基半部粗大，末半部细而弯曲，末端弯向外侧，趋尖，背侧稍呈匙形，腹侧及背侧近端具刚毛。

雄性腹部塔形，第 6 节宽稍大于长，两侧缘基部的 2/3 平行，末 1/3 向末缘靠拢，尾节三角形，长度与基缘宽度约相等。

| 标本测量 | 头胸甲长/mm | 头胸甲宽/mm |
|------|---------|---------|
| ♂ | 41.4 | 63.2 |
| ♂(幼) | 7.0 | 10.7 |

标本颜色 头胸甲背面棕黄色，中部两侧及中鳃区具对称性红棕色斑纹。螯足与头胸甲同色，但掌节末半部至指节呈深红色，指端及可动指中部白色。步足指节及游泳足末 2 节棕黄色，其余各节红色、黄色斑块相间。

生境 生活于潮间带岩礁或珊瑚礁浅水中。

模式标本产地 红海 (吉达 Djeddah)。

地理分布 西沙群岛、南沙群岛，台湾；日本，马来西亚，越南，澳大利亚，印度，拉克代夫，红海，马达加斯加。

3) 直角蜉亚属 *Goniohellenus* Alcock, 1899

Goniohellenus Alcock, 1899: 48; Leene, 1938: 18; Sakai, 1976: 354, 362; Dai *et al.*, 1986: 207; Dai & Yang, 1991: 227; Wee & Ng, 1995: 12; Apel & Spiridonov, 1998: 185, 11.

头胸甲前缘明显小于后缘，后缘直，与侧后缘相连呈角状。额部中央 4 齿与侧额齿较不相似。第 2 触角基节外末叶与额相接触，把触角鞭挤出眼窝缝。前侧缘具 6 大齿。螯足长节前缘通常具 2 大刺，后缘末端具刺。

种检索表

1. 最末前侧齿短于前面各齿 直额蜉 *C. (G.) truncata*
- 最末前侧齿长于前面各齿 2
2. 最末前侧齿稍长于前面各齿。雄性腹部的第 6 节侧缘稍拱曲 香港蜉 *C. (G.) hongkongensis*
- 最末前侧齿明显地长于前面各齿。雄性腹部第 6 节强烈拱曲 疾进蜉 *C. (G.) vadorum*

(70) 香港蜉 *Charybdis (Goniohellenus) hongkongensis* Shen, 1934 (图 88, 图版 X: 5)

Charybdis (Goniohellenus) hongkongensis Shen, 1934: 46, figs. 11–12; 1940 a: 222; Leene, 1938: 110, figs. 61–62; Shen & Dai, 1964: 58; Stephenson, 1972 b: 34; Dai *et al.*, 1986: 221–222, pl. 29(8), fig.

132(1); Dai & Yang, 1991: 242, pl. 29(8), fig. 132(1); Wee & Ng, 1995: 49–50, figs. 24 A-E; Huang & Yu, 1997: 92–93; Chen, 1998: 251–252, fig. 17.

Charybdis hongkongensis: Naiyanetr, 1998: 70; Ng, Wang, Ho & Shih, 2001: 20; Davie & Ng, 2002: 326; Ng & Davie, 2002: 373.

标本采集地 1♀(1 幼), 南沙群岛 (4°55.60'N, 111°23.52'E), 34.8 m, 软泥粗砂, 1959. VII. 9; 1♀, 南海 (21°45'N, 113°45'E), 水深 102 m, 1993. V. 13; 1♂, 南沙群岛, 水深 74 m, 1993. V. 18; 1♂, 广西北部湾, 1978. X. 12; 6♂♂2♀♀(1 抱卵), 广西北部湾, 1978. X. 10; 4♂♂1♀, 广东闸坡, 1987. XI. 4; 1♂, 南海 (22°15'N, 115°30'E), 48.5 m, 泥质砂, 1960. I. 8.

形态描述 头胸甲宽约为长的 1.6 倍, 表面密覆短绒毛, 分区明显, 后胃区、心区、中鳃区具显著的颗粒隆块, 侧胃区上具 1 对颗粒隆脊, 中胃区上 1 条、前侧缘末齿之间 1 条均十分明显, 额区隆脊十分模糊。额分 6 齿, 中央齿与第 1 侧齿间具 1 斜沟, 第 1、第 2 侧齿间有较窄而深的“V”形缺刻, 背面具颗粒。背眼窝缘具颗粒, 具 2 缝, 腹眼缘具较宽而深的缝, 内末角呈钝角形, 外末角为 1 钝叶。前侧缘分 6 齿, 前 2 齿钝且靠拢, 末齿长于其他各齿, 各齿的背面具颗粒。

第 2 触角基节具颗粒脊。

第 3 颚足长节的外末角明显地向外突出。

螯足不等称, 其长度约为头胸甲长度的 2 倍, 长节前缘具 3 弯刺, 指向外侧方, 后缘末端具 1 刺, 腹缘末端也具 1 刺, 腕节内末角具 1 刺, 外侧面具 3 刺, 掌节背面具 3 刺, 外侧面具 3 条颗粒隆脊, 腹面的 1 条延伸至不动指的末端, 各刺的基部具扁平的颗粒, 指节较长, 内缘具大小相间的壮齿, 两指并拢时指尖交叉。

游泳足长节的长大于宽, 后末角具 1 长刺, 前节后缘具刺。

雄性第 1 腹肢花柱状, 基部大, 中段较直, 末端稍膨大, 呈匙状, 外侧面具众多的刚毛, 内侧刚毛稀少。

雄性腹部三角形, 第 3—第 5 节愈合, 第 2、第 3、第 4 节表面具隆脊, 第 6 节的长度约等于其基缘的宽度。两侧缘稍向外拱曲, 尾节锐三角形。

| 标本测量 | 头胸甲长/mm | 头胸甲宽/mm |
|------|---------|---------|
| ♂ | 27.4 | 41.2 |
| ♂ | 25.0 | 35.2 |
| ♀ | 24.7 | 36.3 |
| ♀ | 28.5 | 39.0 |

标本颜色 头胸甲背面暗绿棕色。螯足背面颜色比头胸甲略浅, 布有红棕色的鳞状纹, 可动指末半部及不动指乳白色。步足指节及游泳足末 2 节黄褐色, 其余各节与头胸

甲背面同色。

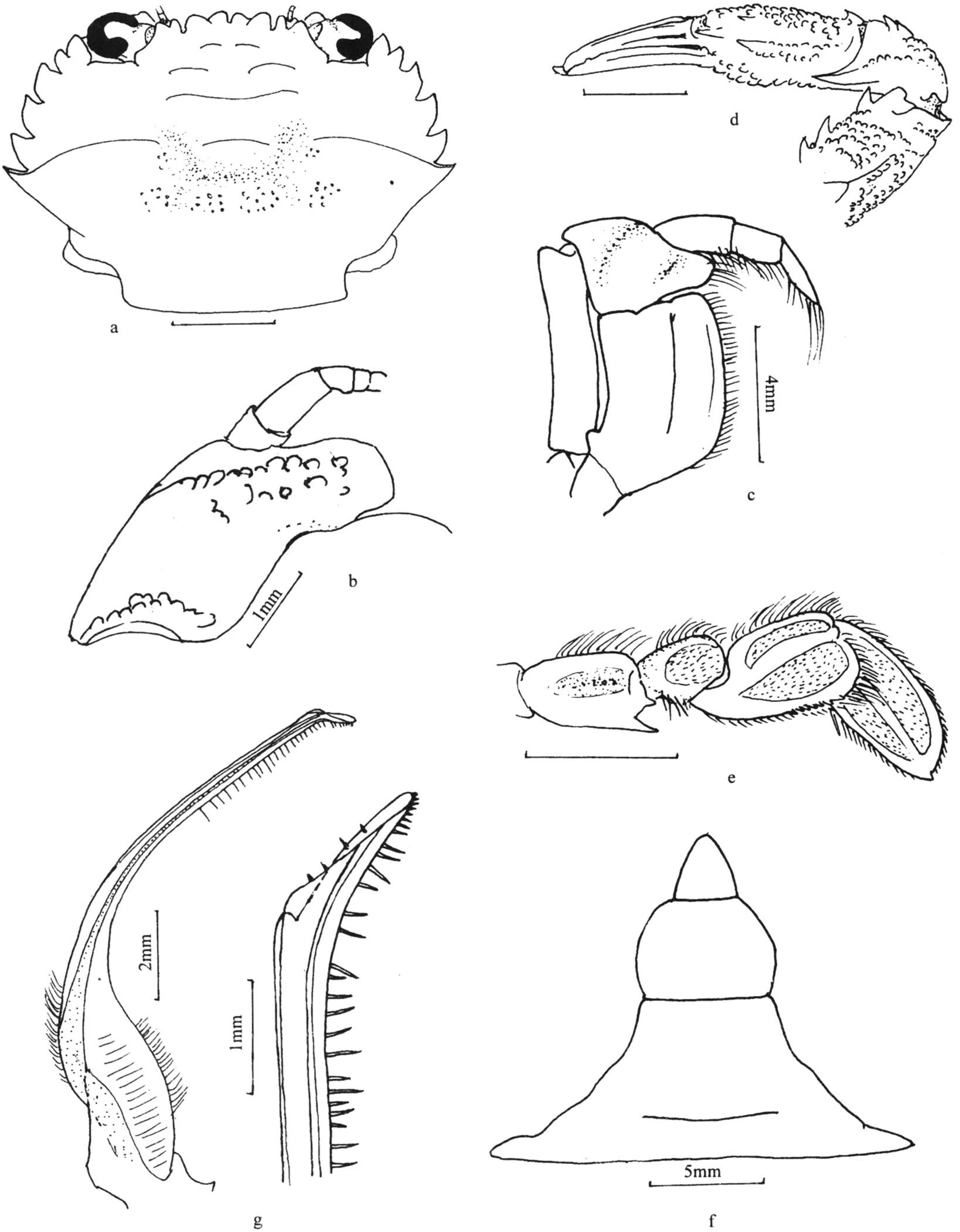


图 88 香港蜉 *Charybdis (Goniohellenus) hongkongensis* Shen

a. 头胸甲; b. 第 2 触角基节; c. 第 3 颚足; d. 右螯足; e. 游泳足; f. 雄性腹部; g. 雄性第 1 腹肢及其末端放大

(标尺: 未注明者均为 10 mm)

生境 生活于 30—400 m 深的砂质与砂泥质海底。

模式标本产地 香港。

地理分布 福建、广东、广西、台湾、香港、南沙群岛；泰国，苏门答腊，马来半岛，班达海。

(71) 直额蜷 *Charybdis (Goniohellenus) truncata* (Fabricius, 1798) (图 89, 图版 IV: 8)

Portunus truncatus Fabricius, 1798: 365.

Portunus (Thalamita) truncates: de Haan, 1835: 43, pl. 12, fig. 3.

Goniosoma ornatum A. Milne-Edwards, 1861: 376.

Charybdis ornate: Rathbun, 1910: 365.

Charybdis (Goniohellenus) ornata: Alcock, 1899: 64.

Charybdis (Gonioneptunus) truncata: Borradaile, 1903: 200.

Charybdis truncata: Rathbun, 1902: 27; Stimpson, 1907: 82; Sakai, 1939: 412, pl. 45, fig. 4; 1965: 122, pl. 59, fig. 3; Wei & Chen, 1991: 366, fig. 336; Naiyanetr, 1998: 71; Ng, Wang, Ho & Shih, 1972: 20; Davie & Ng, 2002: 326; Ng & Davie, 2002: 373.

Charybdis (Goniohellenus) truncatus: Balss, 1922: 103.

Charybdis (Goniohellenus) truncata: Shen, 1934: 49, figs. 13–14; 1935: 222; 1937: 127; 1940: 84; 1940 a: 222; Leene, 1938: 118, figs. 66–67; Stephenson, Hudson & Campbell, 1957: 503, figs. 2 D, 3 E, pl. 3, fig. 3, pl. 4 I; Crosnier, 1962: 87–89, figs. 149–150, pl. 7, fig. 1; Shen & Dai, 1964: 59; Stephenson, 1972 b: 35; Sakai, 1976: 363, pl. 128, fig. 3; Dai *et al.*, 1986: 221, pl. 29(7), fig. 131(2); Dai & Xu, 1991: 27–28; Dai & Yang, 1991: 241–242, pl. 29(7), fig. 131(2); Wee & Ng, 1995: 50–52, figs. 25 A–G; Huang & Yu, 1997: 94–95.

标本采集地 83♂♂92♀♀, 广西北部湾 (20°00'N, 106°45'E—20°30'N, 109°45'E), 水深 11—71 m, 软泥、砂质底, 1959. XII. 19—23; 30♂♂75♀♀, 广西北部湾 (18°15'N, 109°30'E—17°30'N, 106°45'E), 水深 12—71 m, 软泥、砂质底, 1960. II. 8—17; 100♂♂98♀♀, 广西北部湾 (20°30'N, 109°45'E—18°30'N, 106°00'E), 泥质砂、砂质泥底, 1962. IV. 17—V. 18; 281♂♂187♀♀, 广西北部湾 (20°30'N, 109°45'E—18°15'N, 106°30'E), 水深 15—86 m, 泥质砂、砂质泥、软泥底, 1960. VII. 5—13; 98♂♂82♀♀, 广西北部湾 (20°30'N, 109°45'E—18°15'N, 106°30'E), 水深 12—69 m, 软泥、泥质砂底, 1960. X. 4—XI. 11; 108♂♂35♀♀, 广西北部湾 (18°00'N, 106°30'E—21°30'N, 109°00'E), 水深 13—69 m, 软泥、泥质砂底, 1962. I. 6—13; 129♂♂133♀♀, 广西北部湾 (18°30'N, 106°15'E—18°30'N, 108°30'E), 水深 28—71 m, 软泥、砂、贝壳底, 1962. IV. 9—11; 20♂♂19♀♀, 南海 (22°15'N, 116°15'E—21°15'N, 114°00'E—21°00'N,